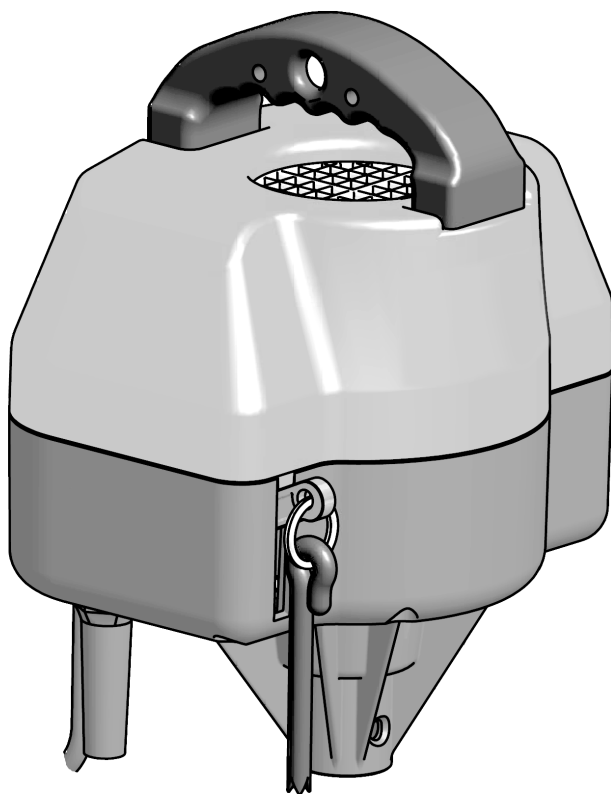


Jednorychlostní pohon stříhací hlavy

Návod k obsluze



1 Správné používání

- 1.1 Seznam dílů
- 1.2 Účel použití
- 1.3 Technická data
- 1.4 Dodávka

2 Bezpečnostní pravidla

- 2.1 Úvod
- 2.2 Symboly a varovné pokyny
- 2.3 Správné používání
- 2.4 Zásady bezpečnosti
 - 2.4.1 Připojení k elektrické síti
 - 2.4.2 Bezpečnostní opatření
 - 2.4.3 Hlukové emise/Osobní ochranné pomůcky
 - 2.4.4 Ostatní nebezpečí
- 2.5 Požadavky na obsluhu

3 Uvedení do provozu

- 3.1 Důležité poznámky
- 3.2 Sestavení stříhacího zařízení
 - 3.2.1 Upevnění / Zavěšení
 - 3.2.2 Montáž ohebného náhonu
- 3.3 Zapnutí / Vypnutí stříhacího pohonu

4 Údržba

- 4.1 Čištění
- 4.2 Servis
- 4.3 Mazání
 - 4.3.1 Pohon stříhací hlavice
 - 4.3.2 Ohebný náhon
 - 4.3.3 Stříhací hlavice
- 4.4 Skladování zařízení

5 Poruchy a opravy

- 5.1 Úvod
- 5.2 Řešení závad

6 Ochrana životního prostředí a likvidace

- 6.1 Úvod
- 6.2 Skupiny materiálů

7 Kontaktní adresa

Vyobrazení: na konci kapitoly 7

1 Správné používání

1.1 Seznam dílů

Benennung der Einzelteile



Obr. 1

Pozice	Pojmenování	počet
1	Rukojeť	1
2	Horní část ONE	1
3	Zpevňovací destička ONE	2
4	LS šroub Phillips M6x12	6
5	Motor ONE 240V	1
5	Motor ONE 120V	1
7	Izolační příruba	1
8	Středící podložka	1
9	Šroub se zápusťnou hlavou Torx M4x12	1
10	Izolační podložka	1
11	Spojovací příruba	1
12	PT šroub se zápusťnou hlavou KA35x18	4
13	Kondenzátor 8μF 240V	1
13	Kondenzátor 25μF 120V	1
14	Kondenzátor 25μF 240V	1
14	Kondenzátor 60μF 120V	1
15	Kryt pohonu ONE	1
16	LS šroub Torx M5x16	4
17	Šroub s válcovou hlavou Phillips M6x50	7
18	Kabel s ochrannou zástrčkou Schuko	1
18	Kabel se zástrčkou pro USA	1
18	Kabel se zástrčkou pro Austrálii	1

Pozice	Pojmenování	počet
19	Ochranná hubice kabelu proti zlomení M20x	1
20	Šestihranná matice M20x155	1
21	čidlo kontroly rychlosti ONE	1
22	Řídící deska ONE/EVO 240V	1
22	Řídící deska ONE/EVO 120V	1
23	Šestihranná matice samojistící M3	2
25	PH šroub M4x10	1
26	Držák vypínače	1
27	Mikrovypínač	1
28	Šroub s válcovou hlavou Phillips M3x20	2
29	Pérová pojistka náhonu, vel. 9	1
30	podložka 12/18x1	1
31	Pružina vypínače	1
32	Rameno vypínače	1
33	Šňůra k vypínači černá Ø9x2000	1
34	Klíčový kroužek Ø30	1
35	Pružina zářezky ONE/EVO	2
37	PT šroub TorxKA40x16	1
38	Výrobní štítek	1
39	Mikro pojistka 2,5A/120V	1
	Zásuvkový adaptér Schuko/ GB 5A	1

1.2 Účel použití

Pohon stříhací hlavice je určen speciálně pro pohon mechanických stříhacích hlavíc. Stříhací zařízení je určeno výhradně ke stříhání ovcí a koz, jakož i lam, alpak a jiných druhů velbloudovitých zvířat.

1.3 Technická data

Typové označení	ONE
Napájecí napětí	viz typový štítek
Výkon motoru	viz typový štítek
Počet otáček	viz typový štítek
Potřebné jištění	viz typový štítek
Rozměry (Š/V/D)	243 x 317 x 209
Hmotnost bez kabelu:	6,5 kg
Max. teplota okolí:	0° - 40°C
Max. vlhkost vzduchu:	10 % -90 % (relativní)
Hlukové emise (LpAm):	70 dB (A)

Vyhrazujeme si právo na změny a zlepšení bez předchozího upozornění.

1.4 Dodávka

Motor stříhacího pohonu	722-600/722-601/722-602/722-603
Návod k obsluze	
Šroubovák	701-646
Olejníčka 100 ml	701-647
Univerzální	722-250

Volitelné možnosti

Ohebný náhon se šroubovici	722-660
Ohebný náhon s čepem	722-661
Převlečná trubka náhonu	722-224
Stříhací hlavice Icon se šroubovici	721-180
Stříhací hlavice Icon s čepem	721-160

2 Bezpečnostní pravidla

2.1 Úvod

- Tato kapitola popisuje bezpečnostní pravidla, která je nutno při používání stříhacího zařízení bezpodmínečně dodržovat.
- **Přečtení tohoto provozního návodu je povinné pro všechny osoby provádějící práce na zařízení nebo s jeho pomocí.**
- **Tento provozní návod musí být uložen na bezpečném, kdykoliv přístupném místě.**
- Servisní a opravářské práce smějí provádět pouze autorizovaná servisní střediska.

2.2 Symboly a varovné pokyny

V návodu k obsluze se používají různé symboly. Tyto symboly poukazují na možná nebezpečí nebo upozorňují na technické informace, jejichž ignorování může vést ke zraněním osob, škodám na zařízení nebo k nehospodárnému provozu.

Symbol nebezpečí



Varování

Označuje možnost nebezpečné situace. Pokud se těmto situacím nevyhneme, může to mít za vážné nebo dokonce smrtelné zranění.



Upozornění

Označuje možnost nebezpečné situace. Pokud se těmto situacím nevyhneme, může to mít za následek lehké nebo mírné zranění.

Informační symboly



Poznámka

Pokyn, jehož neuposlechnutí může vést k poruchám provozu nebo k poškozením.



Ilustrace

Tento symbol s číslem obrázku odkazuje na odpovídající obrázek na konci Návodu k obsluze.

2.3 Správné používání

Správné používání stříhacího zařízení je popsáno v kapitole 1.2 Účel používání. Používání k jiným účelům, zejména ke stříhání lidí, nebezpečných druhů zvířat, zejména šelem, je výslovně zakázáno.

Stříhací zařízení se smí používat pouze v suchých prostorách.

Technické parametry, uvedené v kapitole 1.3 Technické údaje, se považují za závazné provozní limity a hodnoty.

Bezpečnostní opatření se vztahují na pohon stříhací hlavičky nikoliv na mechanické náhony a stříhací hlavičky.

2.4 Základy bezpečnosti

2.4.1 Připojení k elektrické síti



- Zástrčku nikdy nezapojte do poškozených zásuvek. Dodržujte příslušné předpisy platné ve Vaší zemi.
- Údržba a čištění se smí provádět pouze při odpojení přívodu energie.
- Používejte zásuvky osazené proudovým chráničem.

2.4.2 Bezpečnostní opatření



- Vyhybte se kontaktu se zařízením, které se dostalo do styku s vodou nebo jinou tekutinou.
- Nikdy nestříhejte mokrá zvířata.
- Dětem je obsluha zařízení zakázána.
- Přívodní kabel pokládejte bez uzlů a smyček.
- Příležitostně kontrolujte kabel, zda není poškozen.
- Kabel pokládejte mimo dosah strojů a zařízení fungujících v blízkosti okolí.
- Elektrický kabel nepokládejte na horké podlahy nebo v blízkosti horkých předmětů.
- Před vytažením elektrické zástrčky vypněte motor.
- Elektrický kabel vytahujte ze zásuvky vždy po skončení práce. Čištění přístroje a výměna nožů se smí provádět pouze při odpojení přívodním kabelem.
- Nikdy neomotávejte kabel okolo motoru během skladování. Mohlo by dojít ke zlomení vodičů kabelu nebo poškození izolace.
- Nepřipusťte, aby zvířata stála nebo přecházela přes elektrický kabel nebo se do něj zamotala.
- Držte děti mimo prostor stříhání.
- Nikdy nepoužívejte poškozené zařízení. Poškozený pohon nechte ihned přezkoušet a opravit v autorizovaném servisním středisku.
- Přístup vzduchu k oběma větracím otvorům (Obr. 2+3, pozice a), musí být vždy volný. Nikdy nevkládejte žádné předměty do větracích otvorů.
- Nikdy nestříhejte v blízkosti výbušných látek nebo plynů.
- Nikdy nestříhejte tupými nebo polámanými stříhacími noži a hřebeny.
- Vyhybte se jakémukoliv kontaktu s pohybujícími se stříhacími noži.
- Pohon ukládejte na čisté, suché místo mimo dosah dětí a zvířat. .



Obr. 2, 3, 5

2.4.3 Hlukové emise/Osobní ochranné pomůcky

- Hlukové emise při práci přesahují 70 dB (A), protože se hluk zvyšuje ještě provozem stříhací hlavičky. Doporučujeme Vám nosit při práci vždy ochranu sluchu, ochranné brýle a rukavice.
- Osobní ochranné pomůcky si obsluha zajišťuje sama.



2.4.4 Ostatní nebezpečí

V případě že se během provozu vyskytnou nebezpečí a rizika, která nesouvisí bezprostředně se stříháním zvířat, prosíme Vás o předání takové informace. To platí rovněž při technických závadách, které nebezpečí způsobují.

2.5 Požadavky na obsluhu



Bezpečný provoz zařízení klade na obsluhu pouze nepatrné požadavky. Těmi je však nutno se bezpodmínečně řídit a splňovat je.

- Obsluhující personál má zkušenosti v zacházení se zvířaty, která je nutno stříhat.
- Obsluha si přečetla Návod k obsluze a porozuměla mu, nebo byla odbornou osobou vyškolená k obsluze a upozorněna na rizika.

3 Uvedení do provozu

3.1 Důležité pokyny



- Napětí elektrické sítě uvedené na výrobním štítku musí odpovídat skutečnému napětí v elektrickém rozvodu. Zařízení se smí připojovat pouze k rozvodu střídavého napětí.
- Obsluhující personál si musí povinně přečíst bezpečnostní předpisy.
- V případě připojení zařízení k elektrocentrále, napětí sítě nesmí přesáhnout údaje uvedené na výrobním štítku.

3.2 Sestavení stříhacího zařízení

Ujistěte se, že je stříhací zařízení bezpečně zajištěné.

3.2.1 Upevnění / Zavěšení

Stříhací zařízení se zavěšuje na silné lano nebo řetěz. K připevnění slouží k tomuto účelu připravený otvor v rukojeti (Obr. 2, pozice c).

3.2.2 Nasazení ohebného náhonu



Obr. 2+3

- Nastartujte motor (viz Kapitola 3.3)
- Zamáčkněte rukou aretační tlačítko, které se nachází v horní spojovací části ohebného náhonu (Obr. 3, pozice b).
- Zasuňte nyní spojovací část ohebného náhonu do pouzdra stříhacího pohonu a umístěte jej lehkým tlakem směrem nahoru, až aretační tlačítko zapadne do otvoru (Obr.3, pozice c).

3.3 Zapnutí / Vypnutí stříhacího pohonu

Důležité:



Dbejte na to, aby větrací otvory byly vždy volné (Obr. 2+3, pozice a). Po připojení k síti zůstává motor pohonu stříhací hlavy vypnutý.



Obr. 2

Stříhací pohon se zapíná, resp. vypíná pomocí šňůry pákového vypínače (Obr. 2, pozice b). Jedním zatáhnutím směrem dolů se motor zapíná, opětovným zatáhnutím se pohon opět vypíná.

Jestliže dojde při běžícím motoru k přerušení dodávky proudu, motor se automaticky vypne z bezpečnostních důvodů. Když je dodávka proudu obnovena, je nutno motor znova zapnout pomocí šňůry pákového vypínače.

4 Údržba

4.1 Čištění

Před zahájením jakékoliv údržby přerušte přívod elektrického proudu vytáhnutím zástrčky přívodního kabelu ze zásuvky!

Očistěte pohon suchým hadrem od oleje a nečistot. Nepoužívejte žádné tekutiny!

4.2 Servis



Z bezpečnostních důvodů je nutné pravidelně každoročně provádět kontrolu stříhacího zařízení. Periodická kontrola je důležitá, protože na ní závisí správná funkce patentovaného bezpečnostního vypínacího zařízení.

4.3 Mazání

Mazání stříhací hlavy provádějte podle doporučení výrobce, protože nedostatečné mazání je nejčastější příčinou závad vedoucích k neuspokojivým výsledkům stříhání.

4.3.1 Pohon stříhací hlavy

Nevyžaduje mazání.



Obr. 4

4.3.2 Pružný náhon

Před každým použitím:

Naolejujte pružný náhon před každým použitím a nejméně pokaždé, když měníte nůž (Obr. 4, pozice A).

po 100 provozních hodinách

Ohebný náhon je opatřen utěsněnými a dlouhodobě mazanými kuličkovými ložisky. Rotující jádro hřídele je však nutno v pravidelných intervalech (cca po 100 hodinách provozu nebo jednou za dva roky) opětovně namazat tukem. Za účelem odstranění zbytků starého tuku na jádru náhonu, je nutno pružný náhon rozmontovat. Poté znovu namažte jádro náhonu po celé délce čerstvým, vysoce kvalitním minerálním tukem.

4.3.3 Stříhací hlavy

Viz Návod k obsluze stříhací hlavy.



4.4 Skladování zařízení

Zvykněte si vždy ukládat stříhací zařízení mezi jednotlivými použitími důkladně vyčištěné na suché a čisté místo, mimo dosah dětí.

5 Závady a opravy

5.1 Úvod

Opatření k odstranění poruch nabízí pomoc při určení problému a nabízí jeho řešení. Pokyny k odstraňování poruch uvedené na tmavém pozadí smí provádět pouze autorizované servisní středisko.

V případě poruch, které nejsou obsaženy v tomto návodu, je třeba se obrátit na autorizované servisní středisko.

5.2 Seznam závad

Závada	Příčina	Řešení
Motor neběží.	Přerušení přívodu elektrické energie.	Zkontrolovat vedení a pojistku.
	Poškozený kabel.	Nechat vyměnit kabel.
	Poškozená mikro pojistka.	Nechat vyměnit mikro pojistku.
	Poškozený vypínač.	Nechat vyměnit vypínač.
	Poškozený motor.	Nechat vyměnit motor.
	Poškozená řídící jednotka.	Nechat vyměnit řídící desku.
	Poškozené kondenzátory.	Nechat vyměnit kondenzátory.
Motor neustále vypíná.	Zablokovaný nůž.	Odstranit zablokování.
	Mechanické poškození stříhací hlavy nebo pružného náhonu.	Pro hledání poruchy nejprve odpojte stříhací hlavici a znovu zapněte zařízení. Jestliže se porucha stále ještě projevuje, odpojte pružný náhon od pohonu. Odstraňte případná poškození.
		Jestliže se závada stále projevuje, nechte opravit stříhací zařízení.
	Poškozené ložisko stříhací hlavy.	Nechte vyměnit ložisko.
	Poškození magnetu rezonančního čidla.	Nechte vyměnit izolační kotouč včetně magnetu.
	Poškozené rezonanční čidlo.	Nechte vyměnit čidlo.
	Elektrické napájení příliš slabé.	Zkontrolovat elektrický přívod..
Motor nevypíná při zablokování.	Poškozená řídící deska.	Nechat vyměnit řídící desku.
Stříhací zařízení vydává hluk nebo vibruje.	Poškozené ložisko motoru.	Nechat vyměnit motor.
Motor se zahřívá.	Poškozené ložisko motoru.	Nechat vyměnit motor.
	Větrací mříž znečištěná.	Vyčistit větrací mříž.
	Porucha pružného náhonu a/nebo stříhací hlavy.	Nechat odstranit poruchu.
Motor nelze vypnout.	Poškozený vypínač.	Nechat vyměnit vypínač.

6 Ochrana životního prostředí a likvidace

6.1 Úvod

Za odbornou likvidaci zařízení po skončení životnosti zodpovídá provozovatel. Prosíme, dbejte příslušných předpisů platných ve Vaší zemi.

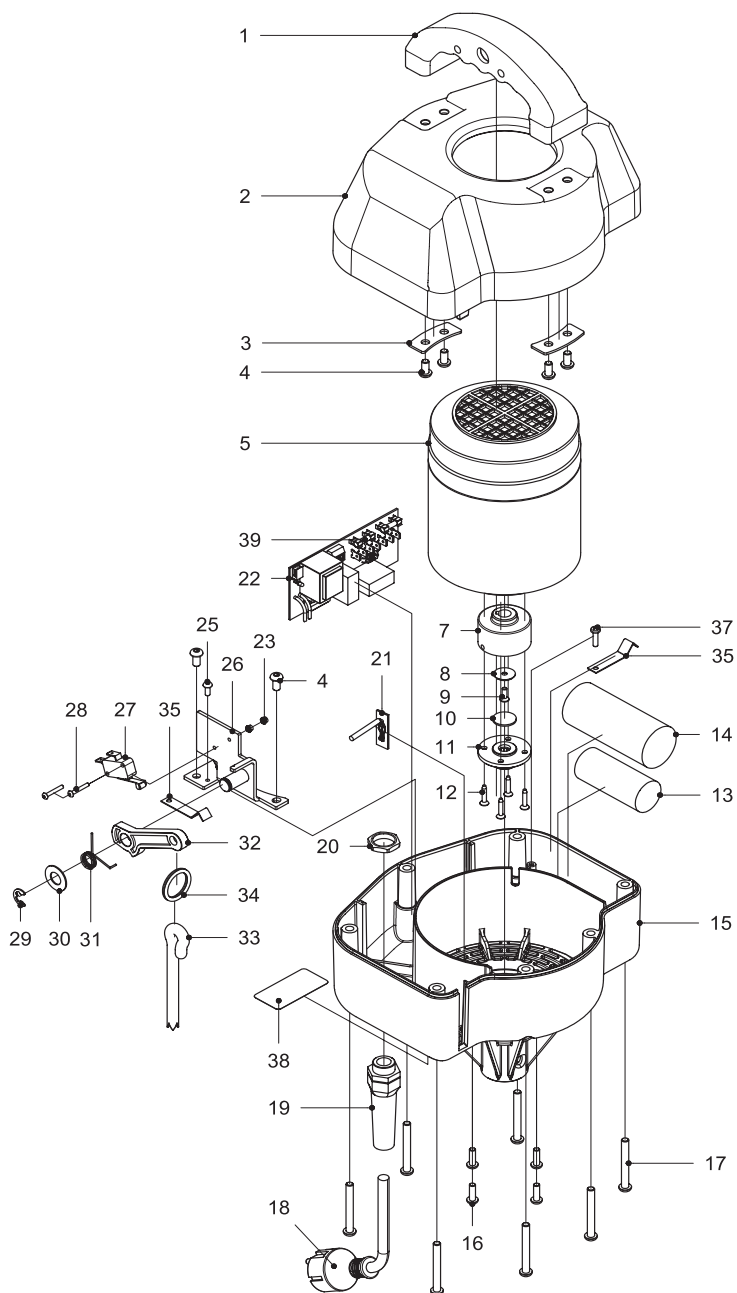
6.2 Skupiny materiálů

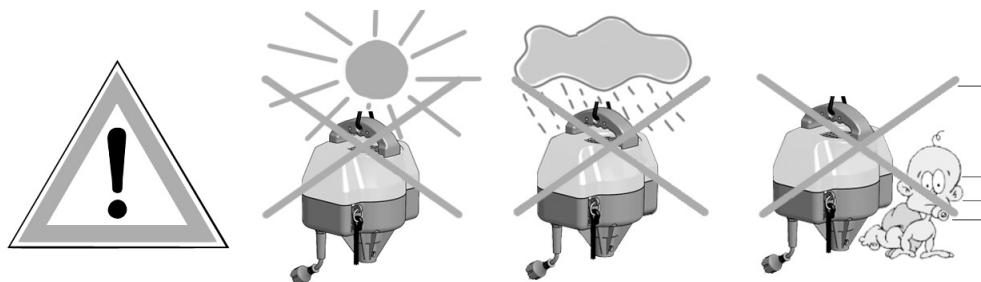
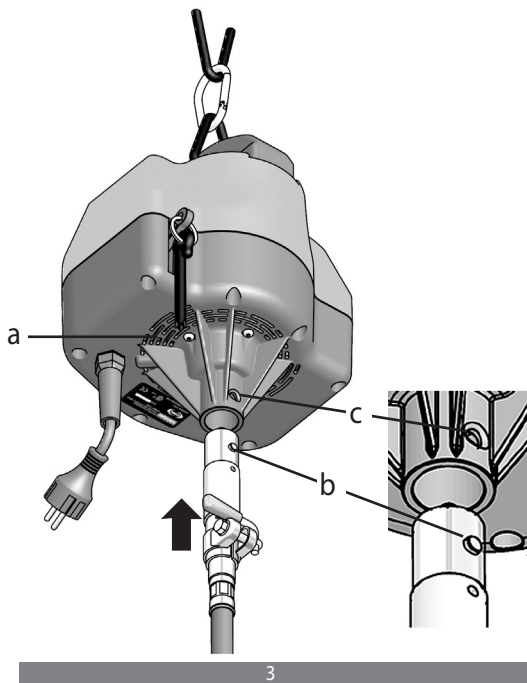
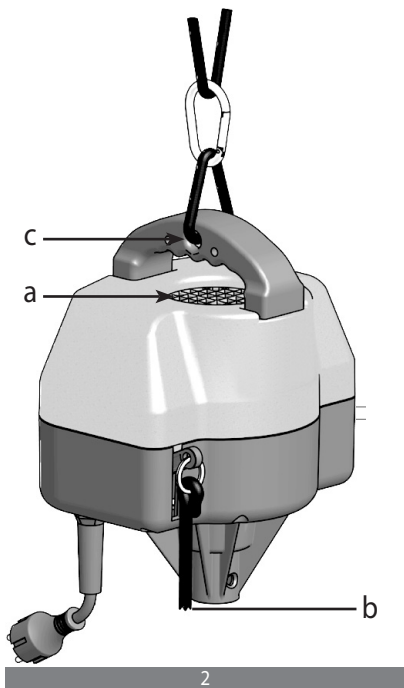
K likvidaci předejte zařízení servisnímu středisku nebo středisku pro odbornou likvidaci odpadů.

Materiál	obsažen v pozici X na Obr. 1
Guma	18
Polyamid PA	2/10/15/19
Polypropylén PP	33
Umělé hmoty POM	7/32
Železo/ocel	3/4/5/8/9/11/12/16/17/23/25/26/28/29/30/31/34/35/37
Měď	18
Mosaz	20/27
Jiné látky	38/39
Elektronika	13/14/21/22

7 Kontaktní adresa

Prodejna nebo firma uvedená na záruční listině jsou autorizovaná servisní střediska nebo se obraťte na nejbližší servisní středisko ve Vaší oblasti.





záruka	Výrobek	
	Výrobní číslo	
	Datum	
	Prodejce	

V případě poruchy, vraťte prosím výrobek firmy Heiniger spolu s návodem a záručním listem přímo vašemu prodejci.



Vyhrazujeme si právo provést technické změny a zlepšení bez předchozího upozornění.

