

Obsah

1 Správné užití

- 1.1 Všeobecné informace
- 1.2 Doporučený způsob použití
- 1.3 Technické informace
- 1.4 Obsah soupravy

2 Bezpečnostní pravidla

- 2.1 Úvod
- 2.2 Informační symboly
- 2.3 Správné užívání
- 2.4 Bezpečnostní zásady
 - 2.4.1 Připojení elektrického proudu
 - 2.4.2 Servis a kontrola
 - 2.4.3 Emise hluku/ osobní ochranné prostředky
 - 2.4.4 Ostatní nebezpečí
- 2.5 Nezbytné zkušenosti obsluhy

3 Zahájení provozu

- 3.1 Poznámky k provozu
- 3.2 Nastavení stříhacích nožů pomocí šroubu přitlaku
- 3.3 Mazání
- 3.4 Zapnutí/vypnutí
- 3.5 Závady

4 Údržba

- 4.1 Čištění
- 4.2 Upevnění stříhacích nožů
- 4.3 Broušení stříhacích nožů
- 4.4 Čištění vzduchového filtru
- 4.5 Výměna stříhací hlavy (volitelná možnost)
- 4.6 Uskladnění stříhacího strojeku

5 Závady a opravy

- 5.1 Úvod
- 5.2 Tabulka závad

6 Ochrana životního prostředí a likvidace

- 6.1 Úvod
- 6.2 Kategorie materiálů

7 Kontaktní adresy

Obrázky na konci Návodu k obsluze

1 Správné užití

1.1 Všeobecné informace

Označení jednotlivých dílů



Obr. 1

číslo	popis	počet	číslo	popis	počet
1	tělo stříhací hlavice XTRA/12V	1x	37	kolečko ventilátoru XTRA	(1x)
2	kmitač XTRA/12	1x	38	rotor XTRA 240V	1x
3	kryt stříhací hlavy XTRA/12V černý	1x	38	rotor XTRA 120V	1x
4	dvojprstí 2,5" XTRA/12V pravé	volba	39	pružinová podložka 626	1x
5	dvojprstí 2,5" XTRA/12V levé	volba	40	kuličkové ložisko 626-2Z	1x
6	dvojprstí 3" XTRA/12V levé	1x	41	spojovací šrouby M3x72,5	2x
7	dvojprstí 3" XTRA/12V pravé	1x	42	žebrovaná podložka M3	2x
8	pružina přítlaku XTRA/12V	1x	43	vymezovací objímka XTRA	2x
9	převodové kolečko Z30 XTRA/12V	1x	44	usměrňovač vzduchu XTRA	1x
10	držák dvojprstí 2,5" XTRA/12V	volba	45	stator XTRA 240V	1x
11	držák dvojprstí 3" XTRA/12V	1x	45	stator XTRA 120V	1x
12	hnací hřídel XTRA/12V	1x	46	kryt strojeku XTRA Heiniger sedý	1x
13	kulička XTRA/12V	1x	47	uhlíky s pružinou + kratka XTRA/HANDY	2x
14	zádržná kroužek XTRA	1x	48	záslepka uhlíku XTRA/HANDY	2x
15	duť šroubení přítlaku XTRA/12V	1x	49	kabel XTRA/HANDY se zástrčkou EURO	1x
16	středový čep XTRA/12V	1x	49	kabel XTRA/HANDY se zástrčkou AUS	1x
17	šroub upevnění hřebene pro ovce	2x	49	kabel XTRA/HANDY se zástrčkou USA	1x
18	šroub přítlaku XTRA/12V Heiniger	1x	50	ochranná návlečka kabelu XTRA/HANDY EURO/AUS	1x
19	matka středového šroubu XTRA/12V	1x	50	ochranná návlečka kabelu XTRA/HANDY /12V USA	1x
20	váleček přítlaku XTRA/12V	1x	51	šroub PT KA25x6	1x
21	kuličkové ložisko 608-2Z	1x	52	horní kryt vypínače XTRA černý	1x
22	šroub M4x28 se zapuštěnou hlavou	2x	53	upevňovací šroub M3,5	1x
23	šroub M4x8 se zapuštěnou hlavou	2x	54	bezpečnostní vypínač XTRA 1A/240V	1x
24	pérová pojistka pro hřídel Ø6	1x	54	bezpečnostní vypínač XTRA 1,8A/12V	1x
25	PH šroub M4x10	2x	55	hlavní vypínač XTRA/HANDY/12V	1x
26	kuličkové ložisko 608-2Z	1x	56	kondenzátor 0,15µF XTRA/HANDY 240V	1x
27	stříhací hlava ovce 3" XTRA/12V s noži	1x	56	kondenzátor 0,15µF XTRA/HANDY 120V	1x
28	inbusový šroub M3,5x8	7x	57	úchytky kabelu XTRA/HANDY AUS	1x
29	kryt převodového kolečka XTRA/12V černý	1x	57	úchytky kabelu XTRA/HANDY 12V EURO/USA	1x
30	převodové kolečko Z21/12 XTRA	1x	58	svorka XTRA/HANDY/12V	1x
31	hřídelka motoru XTRA/12V	1x	59	inbusový šroub M3x25	1x
32	těsnění XTRA/HANDY/12V	1x	60	prachovka XTRA/HANDY/12V	1x
33	vymezovací příruba XTRA/HANDY	1x	61	dolní kryt vypínače XTRA/HANDY/12V černý	1x
34	pružinová podložka 608	1x	62	inbusový šroub M3x6	4x
35	kuličkové ložisko 608-2Z	1x	63	kryt filtru XTRA/HANDY/12V černý	1x
36	zádržný kroužek pro otvory Ø22	1x	63	zásuvkový adaptér EURO/GB	1x

1.2 Doporučený způsob použití

Stříhací strojek je určen výhradně pro stříhání ovcí a koz nebo lam, alpaka a ostatních velbloudovitých zvířat.

Použití stříhacího strojeku lze rozšířit pro stříhání koní a skotu výměnou stříhací hlavy

1.3 Technické údaje

Model:	XTRA
Napětí:	} viz. výrobní štítek
Výkon:	
Otáčky:	
Pojistka:	
Rozměry (Š/V/D):	přibližně 80mmx95mmx350mm
Hmotnost bez kabelu:	1560 g
Max okolní teplota:	0°C - 40°C
Max vlhkost vzduchu:	10% - 90% (relativ)
Emise hluku (L _{pAm}):	93 dB(A) (DIN-45635-1/04.84 + BG-PAS 26)
Zrychlení (a _{vhw}):	11 m/sec ² (EN-28662-1/01.93)

1.4 Obsah soupravy

- 1 ks stříhací strojek s ovčí stříhací hlavou
- 1 pár stříhacích nožů
- 1 ks speciální šroubovák
- 1 lahvička speciálního mazacího oleje
- 1 ks čistící kartáček
- 1 sada návodu k použití
- 1 transportní kufřík

Volitelná možnost:

- Výměnná stříhací hlava (stříhání koní a skotu)
- Různé stříhací nože nebo čepele

2 Bezpečnostní pravidla

2.1 Úvod

Tato kapitola obsahuje povinná bezpečnostní pravidla, která je třeba dodržovat při práci se stříhacím strojkem.

Všechny osoby obsluhující strojek, mají povinnost si přečíst a porozumět návodu k obsluze stříhacího strojku.

Návod k obsluze skladujte v transportním kufříku tak, aby byl kdykoliv dosažitelný.

2.2 Informační symboly

V návodu jsou použity různé informační symboly. Vztahují se k možnosti potenciálního nebezpečí nebo upozorňují na technické informace. Jejich ignorace může vést k poranění osob, poškození majetku nebo neúčinnému provozu.

Symboly nebezpečí

Varování



Označuje potenciálně nebezpečnou situaci. Pokud neučiníte preventivní opatření, může dojít k usmrcení nebo vážnému úrazu.

Upozornění



Označuje potenciálně nebezpečnou situaci. Pokud neučiníte preventivní opatření, může dojít k lehčímu nebo méně vážnému úrazu.

Informační symboly



Poznámka

Pokud se jí nebude řídit, mohlo by dojít k poruchám nebo poškození.



Vyobrazení

Tento symbol spolu s číslem odpovídá relevantnímu vyobrazení na konci tohoto návodu.

2.3 Správné užívání

Účel, pro který je strojek vyrobený, je uveden v kapitole 1.2.

Pro bezpečný provoz platí následující upozornění:

Technické parametry uvedené v kapitole 1.3. Technické údaje se považují za závazné provozní limity a hodnoty.

Stříhání jiných zvířat, zvláště nebezpečných zvířat jako jsou šelmy a jim podobné, se považuje za nesprávné použití výrobku. Taková situace může vést k ohrožení na životě nebo napadení.

Děti nebo nezpůsobilí by zařízení neměli obsluhovat. Jestliže používáte elektrický prodlužovací kabel nebo rozbočku, zajistěte, aby se tyto produkty nedostaly do kontaktu s vodou nebo vlhkostí.

2.4 Bezpečnostní zásady

2.4.1 Připojení elektrického proudu



Zástrčku zasunujte pouze do nepoškozených zásuvek. Poškozená instalace může vyvolat elektrický šok nebo krátké spojení. Venkovní zásuvky musí být vybaveny proudovým chráničem. Instalace musí odpovídat místním technickým normám.

Čištění a údržbu provádějte vždy s odpojeným přívodním kabelem.

Nikdy nenechávejte strojek se zasunutým přívodním kabelem bez dozoru. Děti držte stranou pracovního prostoru a strojek skladujte mimo jejich dosah.

2.4.2 Servis a kontrola

Stříhací strojek používejte nepoškozený a v dobrém technickém stavu. Všechna poškození na krytu nebo přívodním kabelu nechte opravit.

2.4.3 Emise hluku/ osobní ochranné prostředky



Noste chrániče sluchu!

Typická úroveň emise hluku při práci je 93dB(A). Doporučujeme vždy při práci nosit chrániče sluchu.



Noste rukavice a ochranné brýle!

Pro vlastní ochranu noste rukavice a ochranné brýle.



Osobní ochranné pomůcky si zajišťuje obsluha stříhacího strojeku.

2.4.4 Ostatní nebezpečí

Pokud by se objevilo nebezpečí nebo riziko i nepřímo spojené se stříháním, žádáme Vás, abyste nás o něm informovali. To se týká také technické závady, která by riziko způsobila.

2.5 Nezbytné zkušenosti obsluhy

Bezpečné používání stříhacího strojeku klade na obsluhu pouze malé nároky. Nicméně je nutné o nich vědět a dodržovat je.

- Obsluha musí mít zkušenosti v zacházení se zvířaty, která se budou stříhat.
- Obsluha si přečetla návod k obsluze a porozuměla mu nebo byla proškolená zkušeným stříhačem s vysvětlením možných rizik.

Dětem není dovoleno zařízení obsluhovat.

3 Zahájení provozu

3.1 Poznámky k provozu



Při nesprávném použití elektrických zařízení, zvláště u zařízení pro chov zvířat, vzniká řada nebezpečí. Proto je třeba před použitím zařízení dodržet následující preventivní opatření:

- Napětí v elektrické síti musí souhlasit s hodnotou uvedenou na výrobním štítku. Strojek lze připojit pouze k síti s jednofázovým rozvodem střídavého proudu.
- Vyhněte se kontaktu s pohyblivými se noži.
- I když je strojek vypnutý, s noži manipulujte až po odpojení přírodního kabelu. Vždy, když manipulujete se stříhací hlavou nebo noži, nejdříve odpojte přírodní kabel.
- Nedotýkejte se zařízení, které je v kontaktu s libovolnými tekutinami. Nikdy nestříhejte vlhká zvířata. Jakákoliv vlhkost, která vnikne dovnitř stříhacího strojeku snižuje jeho elektrickou izolaci. V takovém případě nastává nebezpečí zkratu nebo elektrického šoku. Strojek čistěte vždy v suchém stavu s použitím kartáče.
- Elektrický kabel ležící volně na zemi se může poškodit a stát se zdrojem nebezpečí. Před začátkem stříhání, kabel bezpečně a pečlivě uložte. Zabraňte vytvoření uzlíků a přílišnému natažení. Zvířata nesmí na kabelu stát, přecházet přes něj nebo se do něj zachytit. Nikdy neomotávejte kabel okolo stříhacího strojeku a vyhýbejte se kontaktu s horkými povrchy. Ty by mohly u kabelu poškodit izolaci. Pozor na přelámání vodičů. Kabel je třeba pravidelně kontrolovat, zda není poškozen.
- Přepněte spínač do pozice vypnuto (pozice 0: obr. 2) dříve, než vytáhnete kabel ze zásuvky.
- Používejte pouze originální stříhací nože. Nepoužívejte poškozené stříhací nože s tupými nebo zlomenými zuby. Pracujte pouze s ostrými noži, správně nabroušenými na speciální brusce.
- Ve vlně hledejte cizí předměty (dráty, kousky dřeva apod.) a odstraňte je před vlastní stříhací.



Obr. 2

- Noste vhodný pracovní oděv. Nenoste žádné volné součásti oděvu nebo ozdoby, které by se mohly dostat do kontaktu s pohyblivými se částmi stroju. Zásadně doporučujeme nosit osobní ochranné pomůcky, brýle a chrániče sluchu.
- Nikdy nevkládejte žádný předmět do otvorů ve stroju.
- Hluk stroju může lekat zvířata. Závažná poranění obsluze může způsobit nakopnutí zvířetem nebo jeho přimáčknutí plnou vahou. Zvíře dobře přivažte a přistupujte k němu zepředu. Strojek zapněte před ním v prostoru, kde ho vidí.
- Zvířata stříhejte pouze po vykazání nepovolaných osob mimo pracovní prostor.
- Vždy stříhejte v dobře odvětraném prostoru (prach) a nikdy v blízkosti předmětů nebo plynů, které se mohou vznítit..



Tato bezpečnostní doporučení je třeba vždy dodržovat. Při práci s elektrickým zařízením doporučujeme vždy používat bezpečnostní zásuvku (se 3 vodiči).

3.2 Nastavení stříhacích nožů pomocí šroubu přítlaku

Před zahájením stříhání, proveďte následující nastavení:

Před stříháním:



Obr. 3/7

U vypnutého stroju: zkontrolujte, že vodičí čepy na vnějším dvoj prstí přesně zapadají do vodičích otvorů horního nože (obr. 3, položka 2). Přitahujte šroub přítlaku, dokud neucítíte poprvé znatelný zpětný odpor (obr. 3, položka 1). Potom ještě přitáhněte šroub o ¼ otáčky.

Zapněte stříhací strojek. Uvolňujte šroub přítlaku (obr. 7) dokud takřka neuvolníte přítlak na nožích (úroveň zvuk se zvyšuje).



Pozor! Pokud přítlak nožů uvolníte příliš, horní nůž může vylétnout a způsobit zranění.

Nyní znovu pomalu utahujte šroub přítlaku, dokud se neozývá hlubší zvuk a je cítit mírný zpětný odpor nožů. Nyní by měl být přítlak správně nastaven. Začněte stříhat. Pokud strojek správně nestříhá, je třeba o trochu zvýšit přítlak.

Během stříhání:



Oproti tradičním stříhacím strojkům, použitý systém uchycení nožů vyžaduje podstatně nižší přítlak.

Je potřeba kontrolovat, zda není nastavení přítlaku zbytečně vysoké. Během stříhání občas zkontrolujte nastavení přítlaku čepelí.

Pokud není přítlak nožů od začátku stříhání dostatečný, mohou se mezi nože dostat chlupy.

To bude mít negativní dopad na proces stříhání případně další stříhání znemožní. Pokud se to stane, je třeba nože sundat, vyčisti, naolejovat a znovu sestavit podle postupu v kapitole 4.2.

3.3 Mazání

Před a během stříhání

Tenká vrstva oleje mezi horním a dolním nožem (obr. 4 položka 1+3) je nezbytná pro dobrý výsledek stříhání, stejně tak pro prodloužení životnosti strojek i nožů.



Obr. 4+9

Ostatní pohyblivé části strojek je třeba také dobře mazat. Kápněte několik kapek oleje na stříhací nože a také do mazacího otvoru ve stříhací hlavě (obr. 4 položka 2).

Používejte speciální nebo parafinový olej, který splňuje požadavky normy ISO VG15.

Takový olej je netoxický a nezpůsobuje žádné podráždění při kontaktu s pokožkou nebo sliznicemi. Tento parafinový olej se degraduje na 20% v průběhu 21 dnů (CEC-L-33-T-82).



Špatné mazání je nejčastější příčinou špatného výsledku stříhání. Nedostatečně namazané stříhací nože se budou přehřívat a zkrátí se jejich životnost.

Stříhací nože a stříhací hlavu je třeba dostatečně olejovat během stříhání (stříhací nože každých 15 minut) tak, aby neběžely nasucho.

3.4 Zapnutí/vypnutí



Obr. 2

Spínač má dvě pozice (obr. 2 ukazuje pozici 0).

Pozice **I**: strojek je zapnutý

Pozice **0**: strojek je vypnutý



Pro zapnutí/vypnutí strojek vždy používejte spínač (obr. 2). Před zapojení přívodního kabelu do elektrické sítě zkontrolujte pozici spínače.

3.5 Závady

Vypínač přetížení

Bezpečnostní vypínač přetížení chrání strojek před nepřipustným mechanickým nebo tepelným přetížením. Když se bezpečnostní vypínač sepne (strojek se zastaví), okamžitě vypněte strojek také hlavním spínačem (obr. 2) (pozice = 0). Důvodem pro aktivaci bezpečnostního vypínače přetížení jsou: porucha motoru, příliš velký přtlak nožů, ucpaná stříhací hlava, ucpaný vzduchový filtr, atd.



Obr. 5

Vytáhněte přívodní šňůru ze sítě a opravte závadu. Strojek lze znovu použít za několik minut po stlačení tlačítka bezpečnostního vypínače.

Jiné závady jsou dále uvedeny v seznamu závad v sekci 5 Opravy.

4 Údržba



Před zahájením jakékoliv údržby vždy odpojte přívodní kabel el. sítě.

I když je strojek vypnutý, se stříhacími noži manipulujte až po odpojení přívodního kabelu. Vždy, když manipulujete se stříhací hlavou nebo čepelemi, nejdříve odpojte přívodní kabel.

4.1 Čištění

Po ukončení stříhání odstraňte veškerý olej setřením suchým hadrem a pečlivě vyčistěte stříhací hlavu a nože suchým kartáčem. Poté tyto části naolejujte jako prevenci proti rezivění. I malé tečky rzi na stříhacích nožích se negativně projeví na kvalitě stříhání nebo ho zcela znemožní.

4.2 Upevnění stříhacích nožů



Obr. 6

Sada stříhacích nožů se skládá z dolního hřebene (obr. 6, položka 2) a horního nože (obr.6, položka 1). Při upevňování nožů do strojeku je třeba dbát správné polohy stříhacích ploch proti sobě. Nože se upevní následovně:



Obr. 7+8

Uvolněte šroub přitlaku (obr. 7) a položte stříhací strojek na tvrdou podložku tak, aby upevňovací šrouby hřebene směřovaly nahoru.

Uvolněte oba upevňovací šrouby a sejměte původní nože.

Zkontrolujte, zda jsou nové nože čisté. Zvláště je třeba dbát na to, aby nabroušené strany nožů byly bez nečistot. Pokud tomu tak není, i nově nasazené nože nebudou správně stříhat.



Obr. 9, 10, 11

Umístěte horní nůž na vodící body dvoj prstí (obr.9 + 3, pozice 2) a zasuňte hřeben pod uvolněné upevňovací šrouby (obr.10). Nyní utáhněte upevňovací šrouby hřebene tak, aby šlo stěží pohybovat hřebenem do stran. Nyní obraťte strojek šroubem přitlaku nahoru.

Nyní je důležité nastavení vzájemné polohy nožů tak, aby nabroušená plocha dolního hřebenu byla cca 1,5-2,0mm před hroty horního nože (obr. 11).

Jakmile jste nastavili pozici obou nožů, dotáhněte upevňovací šrouby dolního hřebenu.

Zkontrolujte, že nože jsou správně nasazený a vodící čepy dvoj prstí zapadají do otvorů v horním noži. Nyní utahujte šroub přitlaku, dokud nebude nůž přitlačen k hřebenu a neucítíte jistý odpor.

4.3 Broušení stříhacích nožů

Vždy pracujte pouze s nabroušenými noži. Tupé nože a nože s chybějícími zuby vyměňte.

Správné nabroušení lze provést pouze na speciální brusce proškoleným technikem.



Bild 12

4.4 Čištění vzduchového filtru

Díl se vzduchovým filtrem se nachází na dolní straně krytu strojku. Celý díl lze při čištění ze strojku vyjmout (obr. 11). Pravidelné čištění vzduchového filtru suchým kartáčem je nezbytné. Když čistíte vzduchový filtr, dávejte pozor, aby se do stříhacího strojku nedostaly cizí předměty.

Strojek nikdy nepoužívejte bez nasazeného vzduchového filtru.



Bild 13

4.5 Výměna stříhací hlavy (volitelná možnost)

Výměna stříhací hlavy pro ovce za stříhací hlavu pro koně nebo naopak, provedete tak, že uvolníte dva upevňovací šrouby na stříhací hlavě. Sejměte stříhací hlavu a nasadte druhou (namažte tukem ozubené kolečko, obr. 1, položka 8 pokud je to třeba). Znovu utáhněte oba šrouby.



4.6 Uskladnění stříhacího strojku

Stříhací strojek skladujte na suchém místě v přepravním kufříku. Strojek nezapínejte, pokud máte podezření, že se dovnitř dostala nějaká tekutina. V takovém případě hrozí nebezpečí zkratu nebo elektrického šoku. Strojek předejte na opravu do servisního centra.



Bild 14

5 Závady a opravy

5.1 Úvod

V tabulce závad ve sloupci „odstranění“ jsou uvedeny kroky, které je třeba provést při zjištění závady. Zásahy vyznačené na tmavém podkladě by mělo provádět pouze autorizované servisní středisko.

Seznam servisních středisek je uvedený v oddílu Kontaktní adresy na konci návodu.



5.2 Tabulka závad

Pokud se vyskytne závada neuvedená v následující tabulce závad, kontaktujte servisní středisko.

Stříhací hlava pro ovce

PROBLÉM	PŘÍČINA	ODSTRANĚNÍ
Horní nůž se nepohybuje po celé ploše	Pružina přitlaku je zlomená	Vyměňte pružinu přitlaku
	Hnací hřídel / kulička / kmitač jsou opotřebované	Vyměňte hnací hřídel, kuličku nebo kmitač
	Ložiska jsou velmi opotřebovaná	Vyměňte ložiska
Horní nůž se nepohybuje	Vadné převodové kolečko Z30	Vyměňte převodové kolečko
	Vadné redukční převodové kolečko u motoru	Vyměňte redukční převodové kolečko
	Hnací hřídel je zlomený nebo ohnutý	Vyměňte hnací hřídel
	Chybí převodová kulička	Doplňte chybějící kuličku
Šroub přitlaku se samovolně uvolňuje	Chybí pérová pojistka přitlaku	Doplňte pérovou pojistku přitlaku tak, aby se šroub snadno utahoval, ale obtížně povoloval
	Šroubení přitlaku je volné	Použijte lepidlo Loctite nebo podobné k upevnění šroubení
Nelze vyvinout dostatečný přitlak na horní nůž	Pružina přitlaku je zlomená	Vyměňte pružinu přitlaku
	Váleček přitlaku chybí	Doplňte váleček přitlaku
	Váleček přitlaku je opotřebován	Doplňte váleček přitlaku
	Kmitač je nahoře opotřebován	Vyměňte kmitač
	Přítlačné hroty jsou opotřebované	Vyměňte dvoj prstí
Dvoj prstí vypadává	Poškozené úchyty na pružině přitlaku	Vyměňte pružinu přitlaku
Stříhá špatně	Stříhací nože jsou tupé	Nechte horní nůž a hřebennabrousit na konvexní brusce
	Přítlak nožů je příliš malý	Zvyšte přítlak otáčením šroubem přitlaku (obr. 3, položka 1)
	Stříhací nože jsou špatně	Nechte horní nůž a hřeben nabrousit na konvexní brusce

PROBLÉM	PŘÍČINA	ODSTRANĚNÍ
Nestříhá vůbec	Chybně nasazený hřeben	Upravte pozici nože 1,5 mm zpět od hrany hřebene (obr. 11)
	Převodová kulička chybí (obr. 1, položka 8)	Doplňte chybějící kuličku
	Vadné převodové kolečkonebo redukční převodové kolečko	Vyměňte převodová kolečka
	Stříhací hlava je opotřebovaná (obr. 1, položka 23)	viz. kapitola 1-4
Stříhací hlava se zahřívá	Přítlak stříhání je příliš vysoký	Uvolněte přítlak a nabruste nože
	Převodová kulička nemá olejový film (obr. 1, položka 25)	Namazat kuličku
	Váleček přítlaku nemá mazací tuk (obr. 1, položka 6)	Namažte váleček přítlaku
	Ložiska jsou opotřebovaná	Vyměňte ložiska

PROBLÉM	PŘÍČINA	ODSTRANĚNÍ
Motor neběží	Nejde elektrický proud	Prověřte kabel a pojistku
	Vadný kabel	Zkontrolujte kabel a nechte ho opravit v servisu
	Vadný vypínač nebo motor	Nechte závadu opravit
	Vypínač přetížení se vypnul	Vypínač zatlačte (obr. 5)
Spínač přetížení se opakovaně vypíná (obr. 5)	Nože jsou blokovány (obr. 6)	Odstraňte příčinu blokády
	Vzduchový filtr je ucpaný (obr. 12)	Vyčistěte nebo vyměňte vzduchový filtr
	Vadný rotor nebo stator	Vyměňte rotor/stator
	Vypínač přetížení je vadný	Vyměňte vypínač přetížení
Motor běží velmi pomalu	Uhlíky jsou opotřebované	Vyměňte uhlíky
	Rotor/stator je vadný	Vyměňte rotor/stator
Motorová část se zahřívá	Vzduchový filtr je ucpaný; vzduch nemůže cirkulovat (obr. 1, položka 28)	Vyčistěte nebo vyměňte vzduchový filtr
	Přítlak nožů je příliš velký	Neutahujte tolik šroub přitlaku (obr. 7). Jestliže nože stále nestříhají, nabruste je nebo vyměňte
	Ložiska jsou vadná (čisticí roztok poškodil ložiska)	Vyměňte ložiska
Pískavý zvuk z motoru	Redukční převodové kolečko a hřídele nejsou mazány	Namažte redukční převodové kolečko a hřídele
Motor vibruje	Motor nepravdělně běží (způsobeno průrazem proudu)	Vyměňte rotor
	Ložiska jsou opotřebovaná	Vyměňte ložiska

6 Ochrana životního prostředí a likvidace

6.1 Úvod

Majitel strojek je povinen stříhací strojek po skončení jeho životnosti správně zlikvidovat v souladu s platnými předpisy.

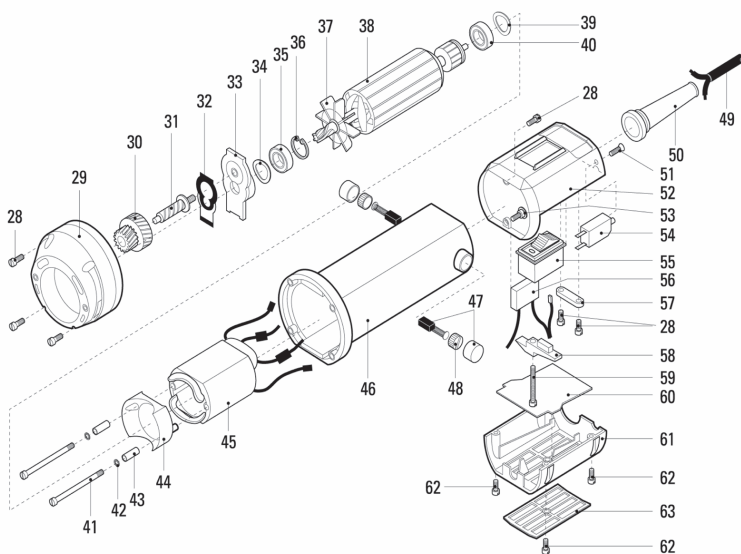
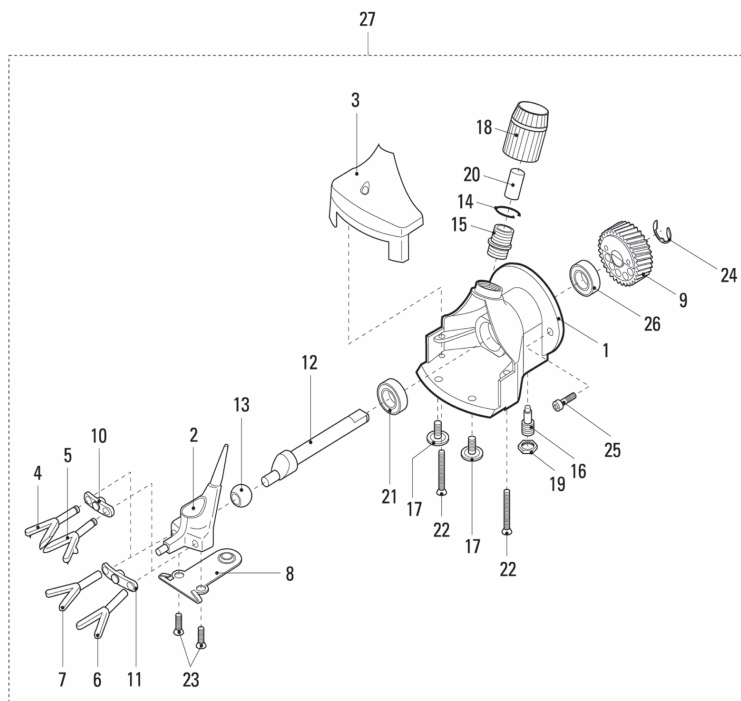
6.2 Kategorie materiálů

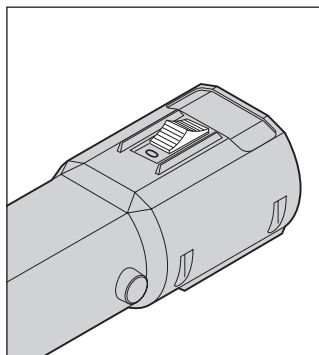
Strojek předejte do servisního centra nebo sběrného střediska pro likvidaci elektropřístrojů k rozebrání.

Materiál	díly zobrazené na obr. 1
Guma	18 / 19
Polyamide	8 / 27 / 28
Železo/ocel	1 / 2 / 3 / 4 / 5 / 6 / 7 / 8 / 9 / 10 / 11 / 12 / 21 / 22 / 24 / 25 / 26 / 28 / 29 / 30
Měď	11 / 12 / 17 / 19
Mosaz	13 / 15 / 17 / 27
Hliník	23
Ostatní materiály	9 / 10 / 13 / 14 / 15 / 17 / 30

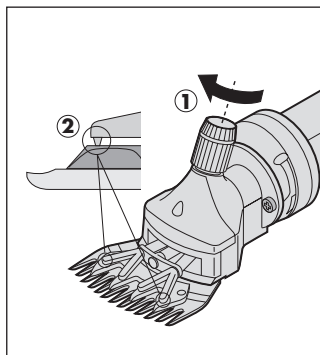
7 Kontaktní adresy

Váš prodejce nebo firma uvedená v záručním listě jsou autorizovaná servisní střediska.

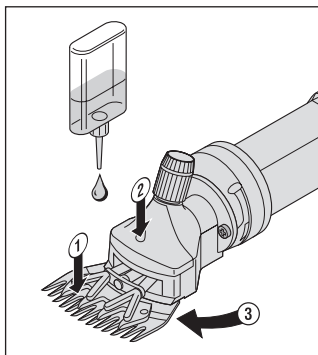




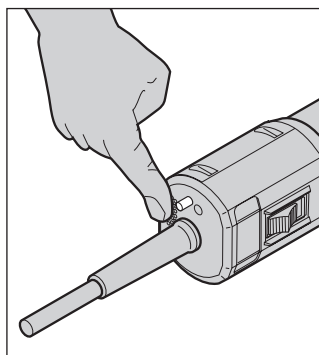
2



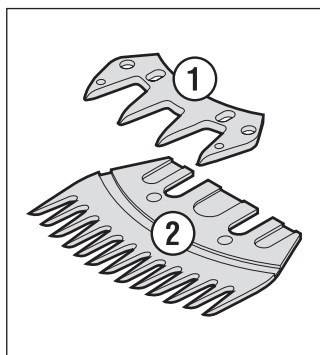
3



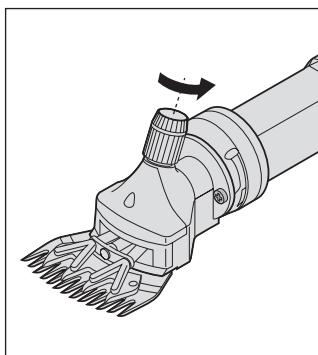
4



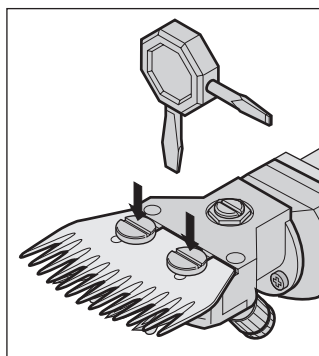
5



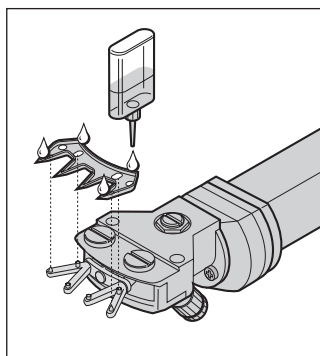
6



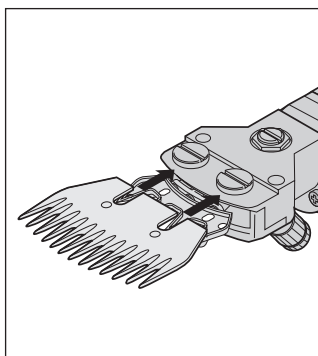
7



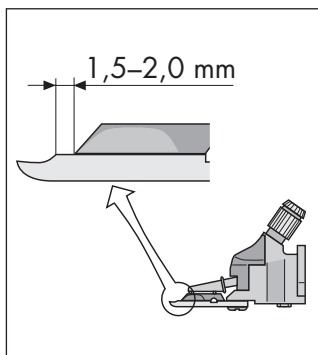
8



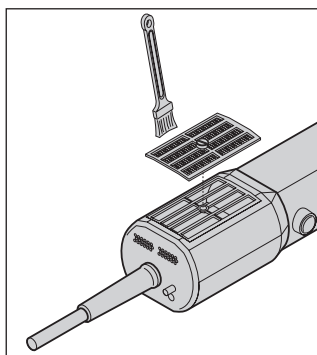
9



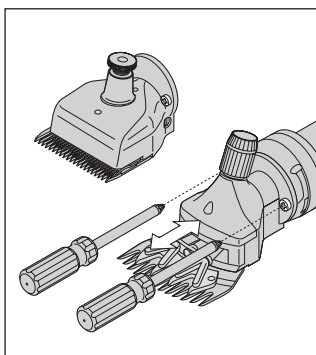
10



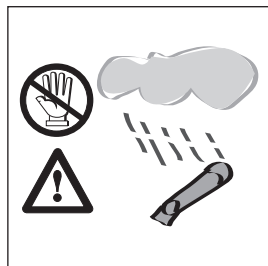
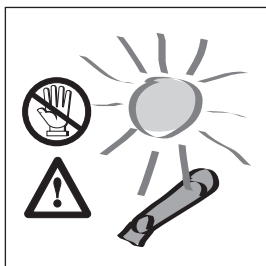
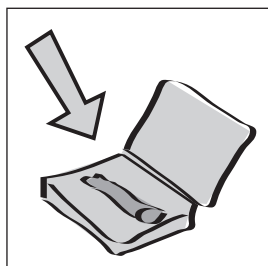
11



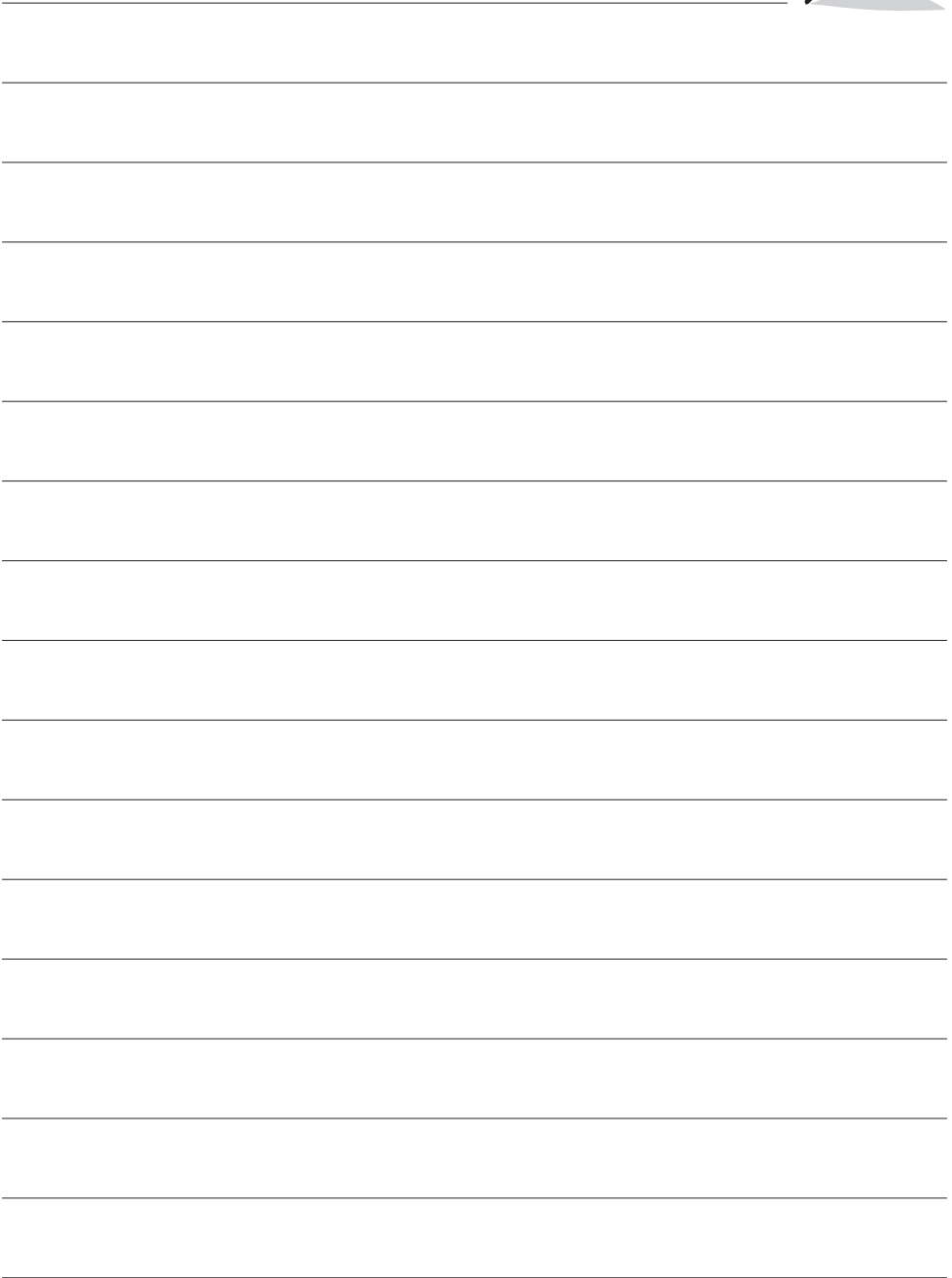
12



13



14





záruka

Výrobek

Výrobní číslo

Datum

Prodejce

V případě poruchy, vraťte prosím výrobek firmy Heiniger spolu s návodem a záručním listem přímo vašemu prodejci.

Vyhrazujeme si právo provést technické změny a zlepšení bez předchozího upozornění.

